

Viewpoint™ 3.0

Installationsanleitung

April 2004



Der Galileo Globus, Focalpoint und Viewpoint sind eingetragene Marken oder Marken von Galileo International in den Vereinigten Staaten und/oder in anderen Ländern.

Microsoft und Windows sind eingetragene Marken der Microsoft Corporation.

Andere Marken, die in diesem Dokument benutzt werden, sind Marken der jeweiligen Eigentümer.

Softwarevoraussetzungen

Viewpoint™ 3.0 arbeitet mit Focalpoint® 3.2 & 3.50.21 oder höher und einer der folgenden Windowsversionen:

- **Windows 98, NT 4.0 (SP 6a), ME und 2000**
- **Internet Explorer 5.01 SP2 bis 6.0 (Installation bzw. automatischer Upgrade einer englischen Internet Explorer Version erfolgt per Installationsroutine)**

Viewpoint™ benötigt eine Bildschirmauflösung von 800 X 600 Pixel. Benutzen Sie ein Flat Screen und Win 98, stellen Sie die Farbe bitte auf 16Bit ein.

Um Viewpoint 3.0 zu installieren, müssen sie ältere Viewpoint Versionen (Breckenridge, Premier, VP 1.0, VP 1.2 und VP 2.0) deinstallieren.

Verfahren Sie wie folgt:

START → EINSTELLUNGEN → SYSTEMSTEUERUNG → SOFTWARE → ältere Viewpoint Version markieren, mit einem Klick auf die Schaltfläche „Entfernen“ startet die Deinstallation.

Viewpoint™ sollte nur von jemandem installiert werden, der die Focalpoint Installation in ihrem Büro kennt und ein Grundverständnis von Windows® und DOS besitzt.

Hardwarevoraussetzungen

Es ist empfehlenswert, dass Sie einen Rechner mit einem Pentium Prozessor und mindestens 64MB Arbeitsspeicher (RAM) einsetzen. Die Installation von Viewpoint erfordert einen temporären Festplattenspeicherplatz von 161MB.

Bei der Installation von Viewpoint wird automatisch überprüft, ob der Rechner über ausreichend Speicherplatz verfügt. Eine Fehlermeldung wird ausgegeben, wenn der Speicherplatz nicht ausreichend ist.

Um Viewpoint Mapping und Touring Viewpoint zu nutzen, benötigen Sie Zugriff auf ein CD-ROM Laufwerk.

Diese Anleitung beschreibt, wie Sie Viewpoint von einer CD installieren.

So installieren Sie Viewpoint *

Einfache Schritte zur Installation:

Schließen Sie Focalpoint® sowie alle anderen Anwendungen, die eventuell aktiv sind.

Anmerkung: Sollten noch irgendwelche Anwendungen aktiv sein, erhalten Sie beim Installieren eine Fehlermeldung. Klicken Sie bei dieser Fehlermeldung auf OK, beenden die laufenden Anwendungen und starten die Installation erneut. Sollten Sie die Fehlermeldung wieder erhalten, booten Sie bitte das System und starten dann die Installation.

Legen Sie nun die Viewpoint Installations-CD in das lokale CD-ROM Laufwerk Ihres PCs.

*Benötigen Sie detailliertere Installationsanweisungen, so können diese in englischer Sprache von der CD abgerufen und ausgedruckt werden (siehe Seite 9).

Starten Sie nun die Installation.

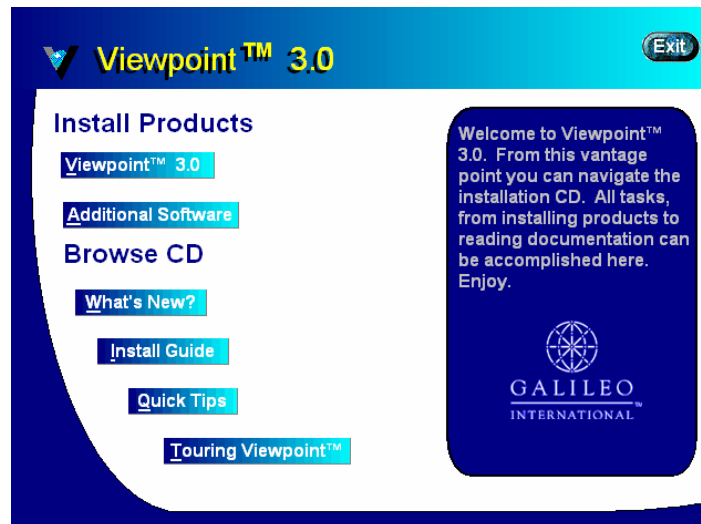
Es gibt verschiedene Möglichkeiten, die Installation zu starten:

indem Sie auf die "START" Schaltfläche klicken, dann „Ausführen“ wählen und in die Dialogbox den Pfad „X:\SETUP.EXE“ eingeben (Ersetzen Sie das 'X' bitte mit dem Laufwerksbuchstaben für Ihr CD-ROM Laufwerk)

oder

über die Schaltfläche "Durchsuchen" können Sie auch Ihr lokales CD-ROM Laufwerk mit der Maus auswählen und dann auf die Datei „SETUP.EXE“ der Installations-CD doppelt klicken.

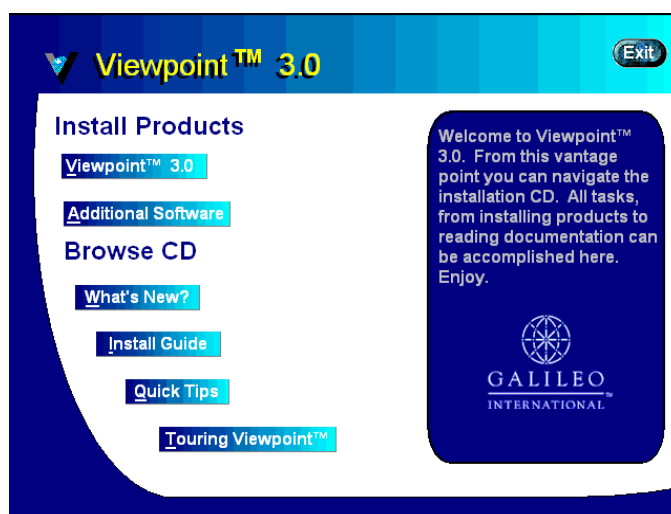
Es erscheint folgende Maske:



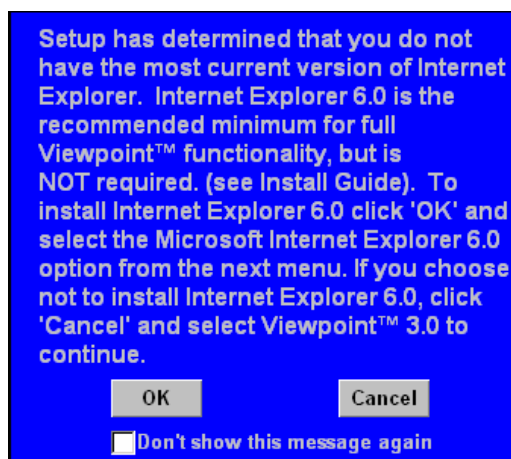
Von dieser Maske aus können Sie:

- Die Installation von Viewpoint 3.0 starten
- Zusätzliche Software installieren, z. B. verschiedene Internet Explorer
- Die Neuigkeiten dieser Viewpoint Version abrufen
- Eine englische Installationsanleitung ausdrucken
- Quick Tips beinhaltet Informationen über die Benutzung von Viewpoint
- Touring Viewpoint zeigt Buchungsabläufe in Viewpoint

Wenn Sie bereits mit dem Internet Explorer 6.0 arbeiten, erscheint folgende Maske. Bitte klicken Sie die Schaltfläche „Viewpoint 3.0“ an, danach geht es auf Seite 16 und 17 weiter.



Ist kein Internet Explorer 6.0 installiert, bekommen Sie folgende Meldung:



Bevor Sie sich für „OK“ oder „Cancel“ entscheiden, lesen Sie unbedingt zuerst die Seiten 13 und 14!

Achtung:

Möchten Sie die Installation des Internet Explorer 6.0 vornehmen, gehen Sie bitte vor wie folgt:
Sie können jetzt entweder

- den Explorer 6.0 in **englischer Version** von der Viewpoint CD installieren (ein automatischer Upgrade erfolgt per Installationsroutine).
- oder
- Sie brechen die Viewpoint 3.0 Installation ab und installieren zuerst die **deutsche Version** des Internet Explorers 6.0 und beginnen anschließend erneut mit der Viewpoint Installation.

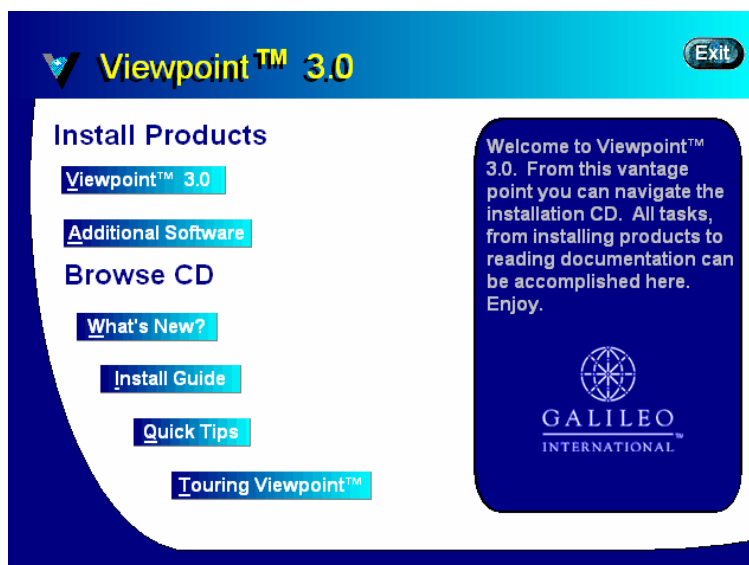
Hinweis: Die deutsche Version des Internet Explorer können Sie kostenlos unter www.microsoft.de herunterladen. Möchten Sie den **englischen** Internet Explorer 6.0 von dieser CD installieren, dann klicken Sie auf „OK“.

Nach der Installation des Internet Explorer 6.0 werden Sie angewiesen, Ihre Workstation herunterzufahren und neu zu starten.

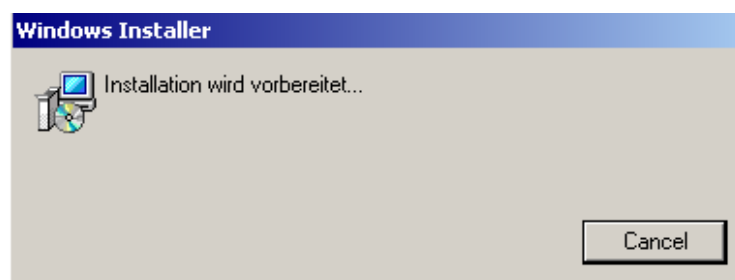
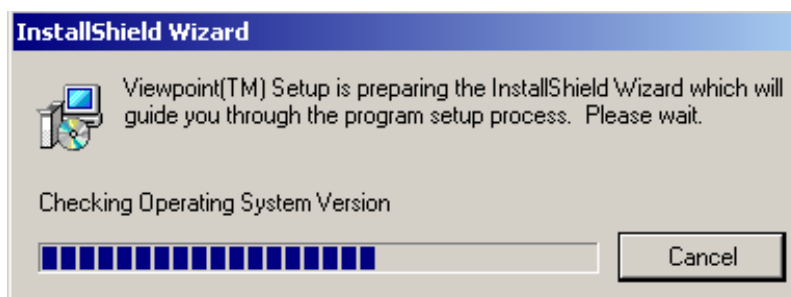
Möchten Sie die Installation des Internet Explorer 6.0 **nicht** vornehmen, klicken Sie auf “Cancel“.

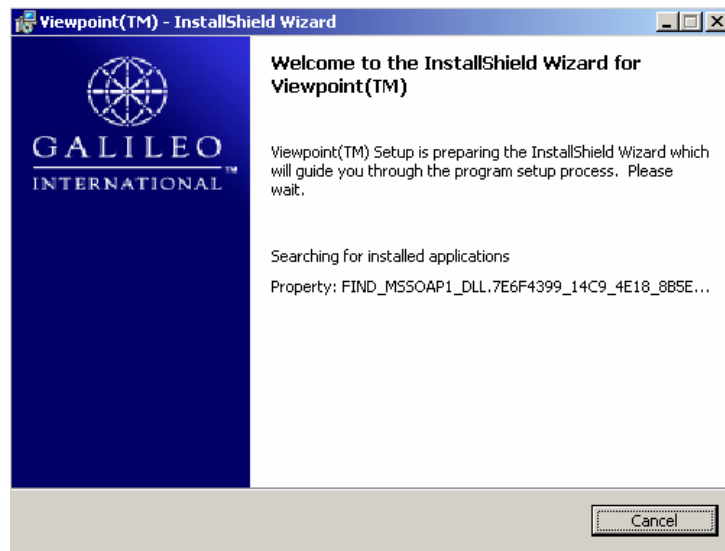
Dann geht es wie folgt weiter:

Bitte klicken Sie in dieser Maske „Viewpoint 3.0“ an.



Die Installation wird vorbereitet, Sie bekommen nacheinander folgende Masken:





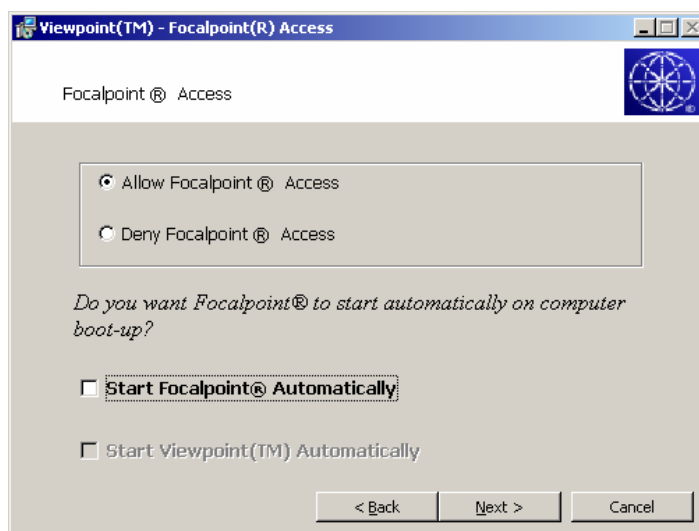
Während diese Maske sichtbar ist, arbeitet Ihr PC. Dies kann einige Minuten dauern.

Dann erscheint folgende Maske:



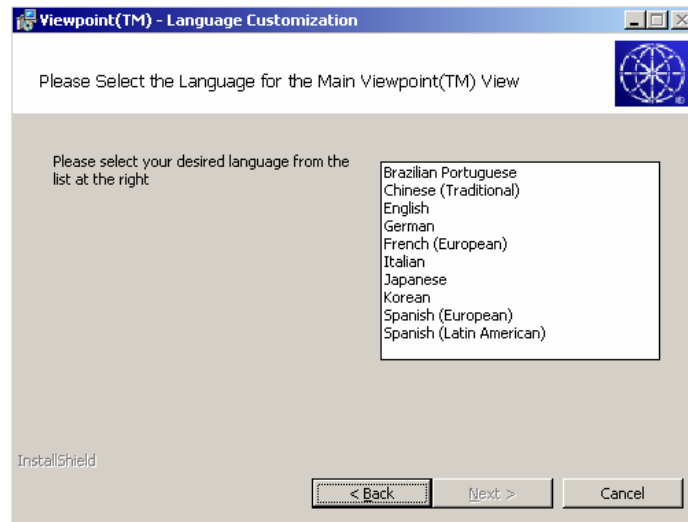
Bitte klicken Sie die Schaltfläche „Next“ an.

Folgende Maske erscheint:



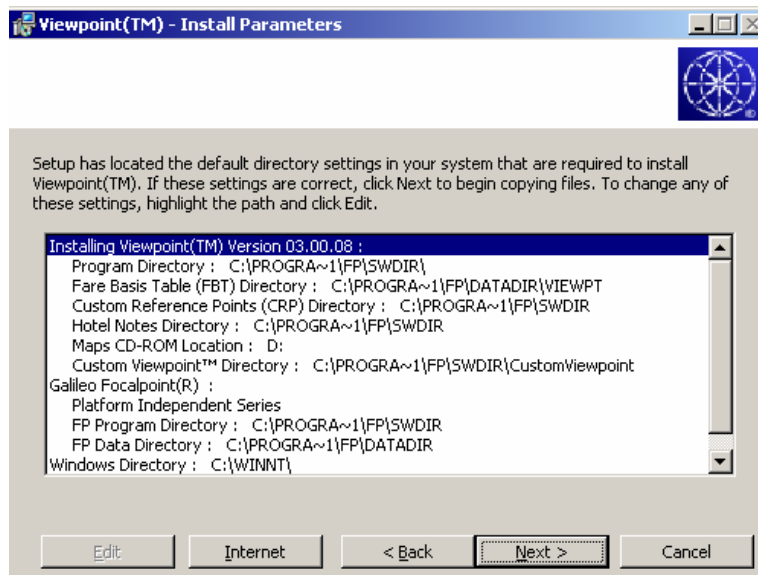
Bitte klicken Sie hier **unbedingt und ausschließlich** „Allow Focalpoint Access“ an!

Dann erscheint folgende Maske:



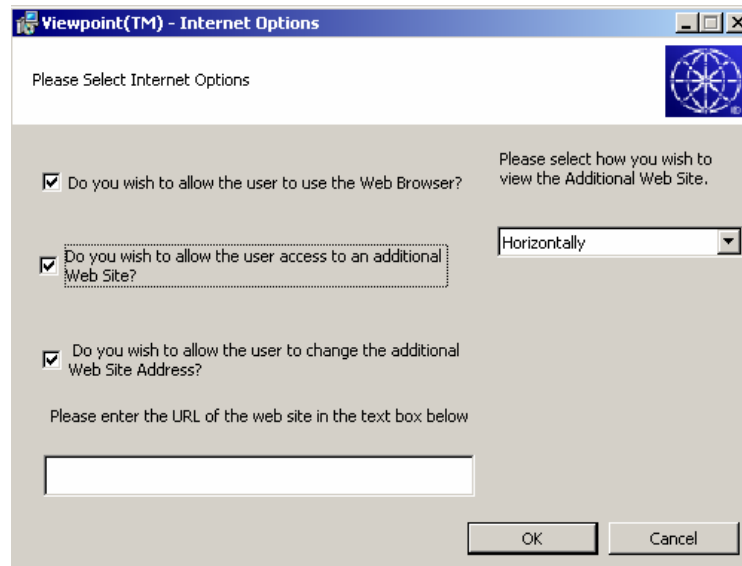
Hier wählen Sie jetzt die gewünschte Sprache aus und klicken dann auf „Next“.

Dann erscheint folgende Maske:



Um die Internet Optionen für den e-Agent zu definieren, klicken Sie auf die Schaltfläche „Internet“.

Folgende Maske erscheint:



- Do you wish to allow the user to use the Web Browser?

Wenn Sie auf den Galileo e-Agent zugreifen möchten, markieren Sie bitte diese Box .

- Do you wish to allow the user access to an additional Web Site?

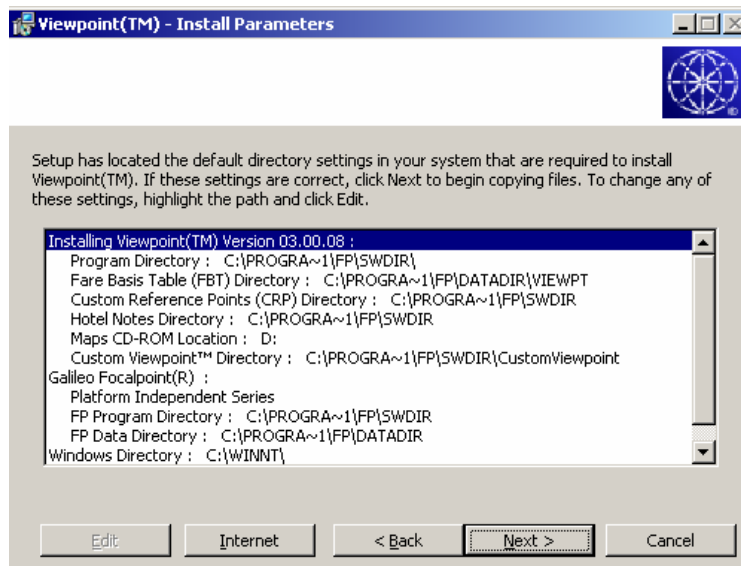
Sie können zusätzlich noch eine von Ihnen definierte Web Site bestimmen. Möchten Sie dies nicht, bitte die Box anklicken, um die Markierung zu entfernen.

- Do you wish to allow the user to change the additional Web Site access?

Möchten Sie die von Ihnen definierte Web Site nach Bedarf ändern können, markieren Sie bitte die Box. Möchten Sie diese Möglichkeit nicht wahrnehmen, entfernen Sie bitte die Markierung.

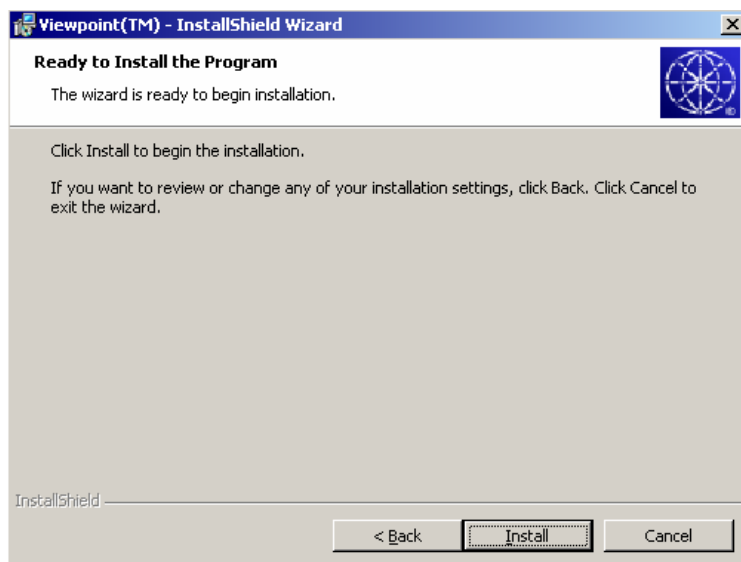
Haben Sie alle Internet Optionen definiert, klicken Sie anschließend auf die Schaltfläche „OK“.

Dann erscheint wieder folgende Maske:



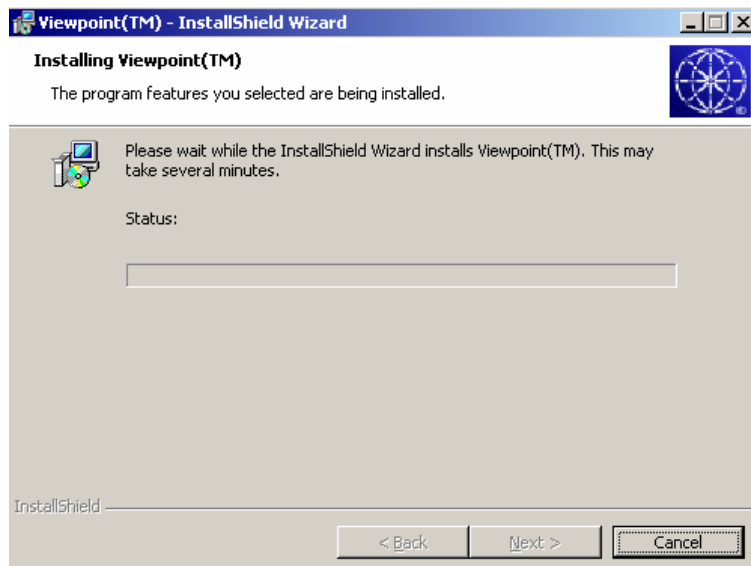
Bitte klicken Sie auf „Next“, um die Installation fortzusetzen.

Jetzt erscheint folgende Maske:



Bitte klicken Sie jetzt die Schaltfläche „Install“ an, die Installation von Viewpoint wird fortgesetzt.

Während diese Maske sichtbar ist, arbeitet Ihr PC.



Achtung: Nur für Windows NT Nutzer

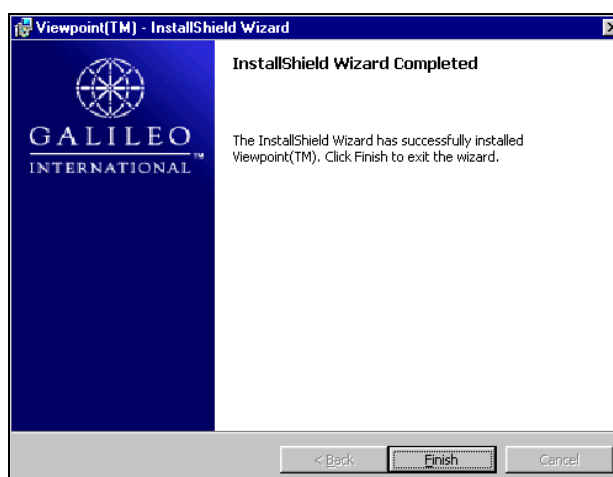
Während der Installation wird die Komponente "Visual Basic" installiert. Sie bekommen folgende Maske:



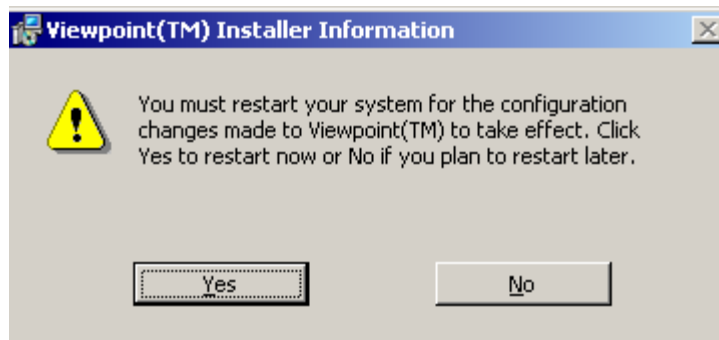
Sie können jetzt :

- Ihren PC gleich neu starten und die Installation von Viewpoint erneut beginnen, dann klicken Sie auf „Ja“
oder
- Sie klicken auf „Nein“, beenden die Installation von Viewpoint und starten dann Ihren PC neu.

Ist die Installation beendet, erscheint folgende Maske:



Bitte klicken Sie auf die Schaltfläche „Finish“ um die Installation abzuschließen. Jetzt erscheint folgende Maske:



Bitte klicken Sie die Schaltfläche „YES“ an.
Der Computer wird jetzt neu gestartet.

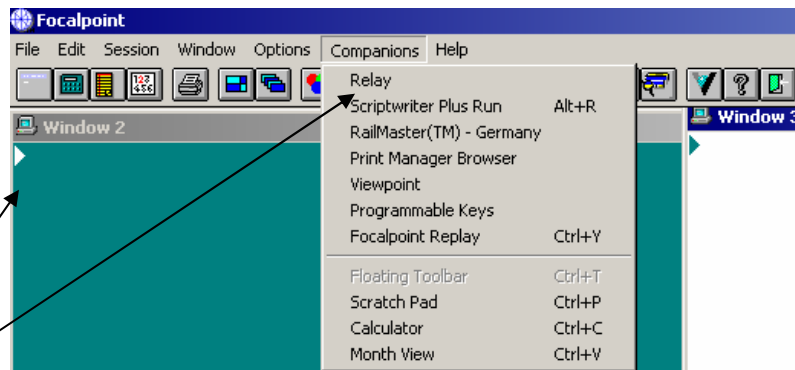
Achtung: Um die neue Version von Viewpoint nutzen zu können, **muss** der PC neu gestartet werden.

Tipp:

Sollten Sie Focalpoint versehentlich ausgeblendet haben (siehe Seite 18 - Deny Focalpoint Access), gehen Sie vor wie folgt:

- Viewpoint deinstallieren
- Viewpoint erneut installieren

Starten von Viewpoint 3.0



Um Viewpoint zu starten, klicken Sie in Focalpoint entweder in der Menüleiste zuerst auf Companions und dann auf Viewpoint oder Sie klicken auf die Viewpoint Schaltfläche.

Touring Viewpoint™

Touring Viewpoint™ gibt Ihnen einen Überblick über die Viewpoint™ Funktionalitäten und die Buchungsabläufe.

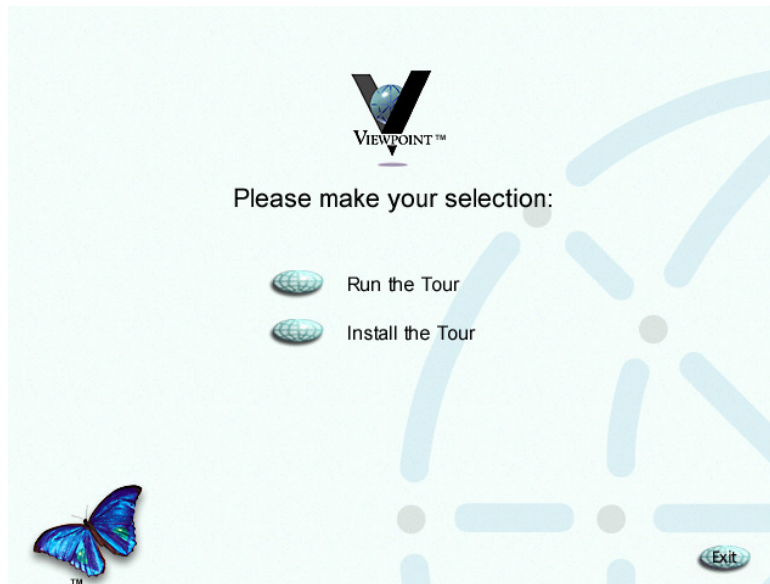
Touring Viewpoint™ kann gestartet werden von:

- der Viewpoint™ CD
- der Viewpoint™ Maps CD
- der Festplatte, wenn Touring Viewpoint lokal installiert wurde

Von der Viewpoint™ CD und Viewpoint™ Maps CD

Suchen Sie über den Windows Explorer die Datei „STARTUP.EXE“

Dann erscheint folgende Maske:



Sie können sich jetzt entscheiden, ob Sie die Tour starten möchten, oder ob Sie Touring Viewpoint™ lokal installieren möchten.

So installieren Sie Touring Viewpoint:

Die Auswahlmaske wird dargestellt (siehe Seite 38)
klicken Sie jetzt bitte auf „Install the Tour“.

Haben Sie Touring Viewpoint™ lokal installiert, kann Touring Viewpoint jederzeit gestartet werden über:

- Viewpoint Menu → Help → Touring Viewpoint
- von dem Viewpoint Icon auf Ihrem Desktop

Dann erscheint folgende Maske:



Jetzt klicken Sie auf die gewünschte Sprache, die Tour wird installiert und ein Icon „Touring Viewpoint“ erscheint auf Ihrem Desktop.



Starten von Touring Viewpoint™ von Ihrem Desktop

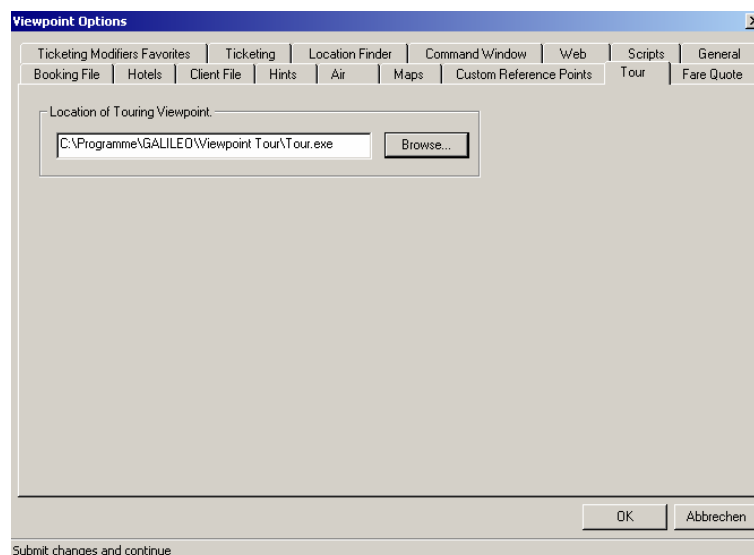
Durch einen Doppelklick auf dem Touring Viewpoint Icon auf Ihrem Desktop wird diese gestartet.

Starten von Touring Viewpoint™ über das Viewpoint™ Help Menü.

Bevor Touring Viewpoint™ das erste Mal über das Help Menü gestartet wird, muss zuerst das korrekte Laufwerk eingegeben werden.

Bitte klicken Sie dazu in Viewpoint™ in der Menüleiste auf TOOLS → OPTIONS → TOUR

Dann sehen Sie folgende Maske:



Hier tragen Sie nun das richtige Laufwerk *Ihrer* Konfiguration ein oder wählen Sie den Pfad über „Browse“ aus.

Dann klicken Sie auf OK.

Über das Viewpoint™ Help Menu können Sie jetzt jederzeit durch Klicken auf „Touring Viewpoint“™ die Tour starten.